

## V HARMONII S PŘÍRODOU

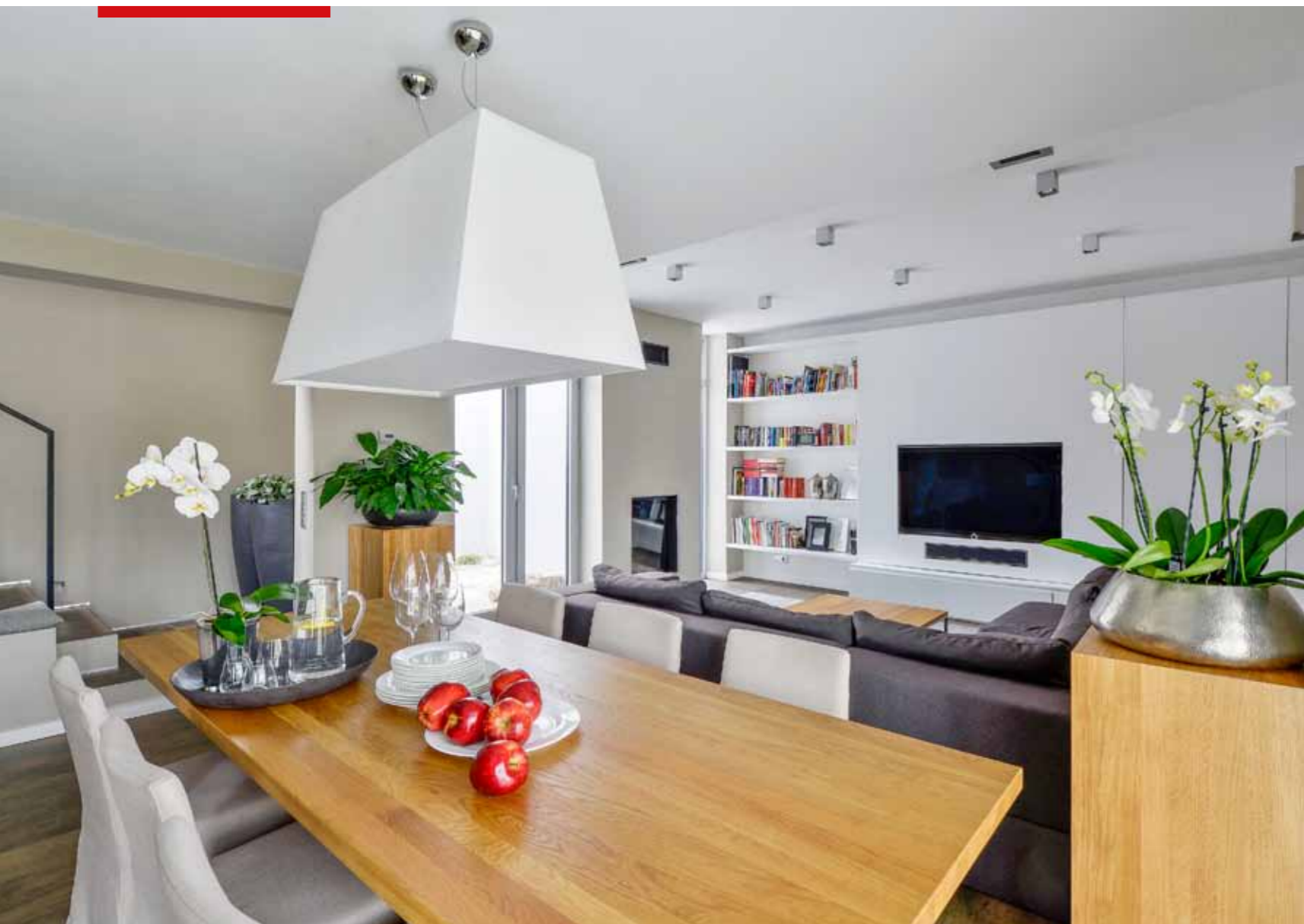
*Pražský byt už Zuzaně a Václavovi nevyhovoval. Pro plánovanou rodinu byl malý. Na krásném klidném místě poblíž Prahy objevili pozemek, který tam ležel nějakou dobu ladem. Byl vyňatý z lesa kvůli polomům a okouzli je natolik, že se rozhodli postavit si zde dům.*

**D**voupodlažní objekt ve tvaru seříznutého hranolu je koncipovaný jako dům otevřený na jih. Proti severu se uzavírá a chrání ho val, který je součástí pozemku.

◀ Sedací souprava Terence (Jesse) je posazena na koberec zapuštěným do podlahy, který ve stejné úrovni navazuje na dlažbu

**Váš dům je velice zvláštní. Zjevně jste toužili po něčem výjimečném.**

Katalogy typových domů jsme si prohlédli, ale neobjevili jsme nic, co by se nám líbilo. Proto jsme oslovili pana architekta Radka Lampu. Měli jsme jasné konkrétní požadavky. Chtěli jsme,



▲ Jídelní stůl (design Jana Boušková) je zhotovený na zakázku z dubového masivu (Locco). Doplníují ho židle Cloe (Jesse) a svítidlo Nahoor

**KDO TU ŽIJE...**

**ZUZANA**

- 37 let
- manažerka na mateřské dovolené
- ráda čte, cestuje, sportuje, vaří a jezdí na motorce

**VÁCLAV**

- 42 let
- manažer
- jezdí na motorce, cestuje a věnuje se leteckému modelářství

**FILÍPEK**

- 6 let
- rád jezdí na motorce, kutí se dřevem, maluje a modeluje

**BEÁTKA**

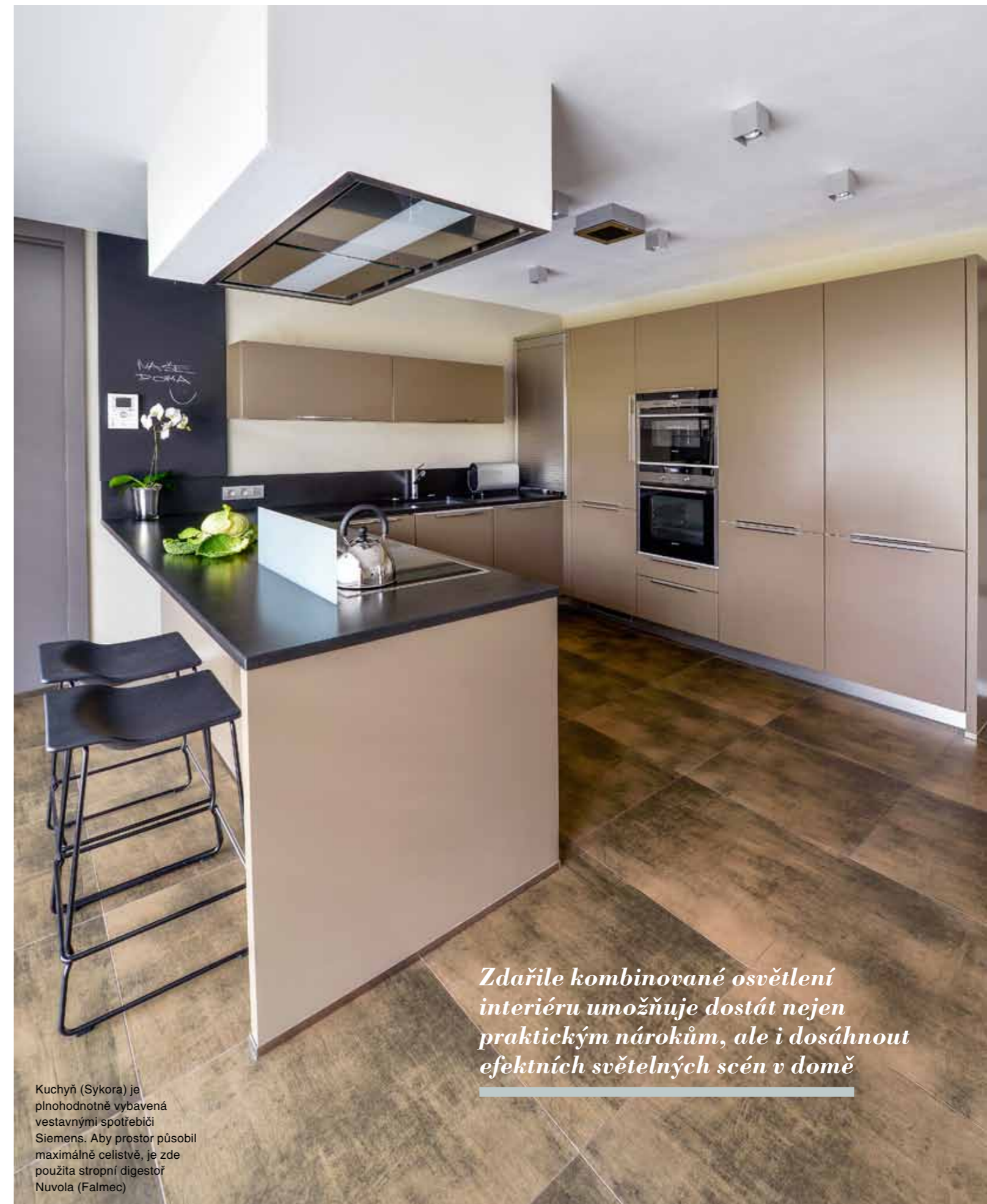
- 3 roky
- miluje růžovou barvu, tančí a zpívá



aby byl dům praktický. Například máme velkou garáž, protože jsme s manželem oba motorkáři. Věděli jsme, že potřebujeme dva dětské pokojíčky a pokoj pro hosty, aby se rodiče mohli v pohodlí vyspat, když za námi přijedou. Původně jsme plánovali bezbariérový dům ve tvaru L. Investice by však byla téměř dvojnásobná a zastavěli bychom velkou část pozemku, proto jsme souhlasili s patrovým domem. Také jsme si přáli na pozemku zachovat vzrostlé borovice a ráz lesa. Vzhled domu jsme ale ponechali na architektovi a jeho vizi. Dům má krásně zelenou vegetační střechu.

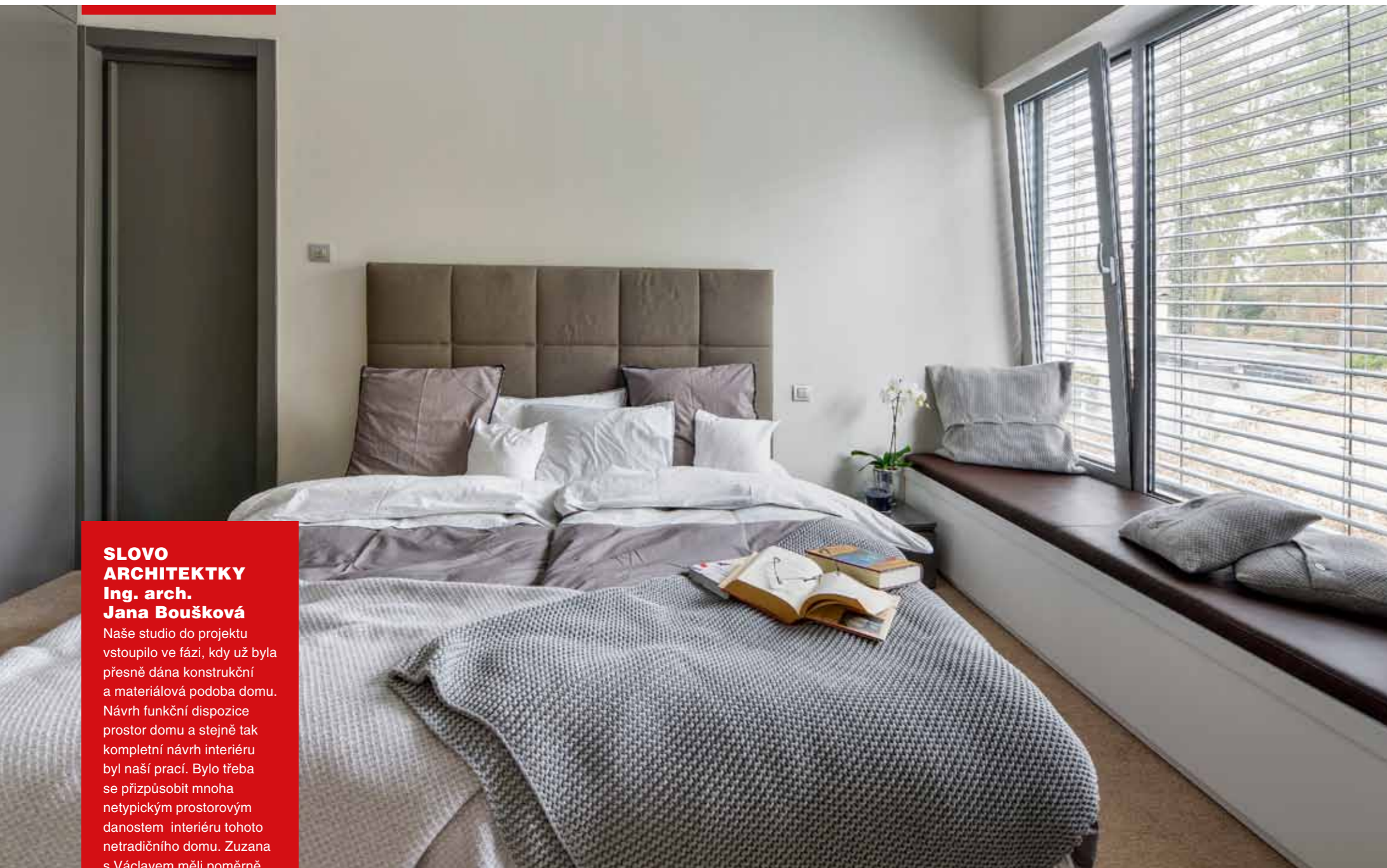
**Interiér domu jste řešili až dodatečně?**

Ano. V časopise Moderní byt mě zaujala realizace studia Miramari. S manželem jsme zvažovali, zda se do vybavování interiéru pustím sama, nebo někoho přizveme. Obávala jsem se, že bych



Kuchyň (Sykora) je plnohodnotně vybavená vestavnými spotřebiči Siemens. Aby prostor působil maximálně celistvě, je zde použita stropní digestoř Nuvola (Falmece)

*Zdařile kombinované osvětlení interiéru umožňuje dostát nejen praktickým nárokům, ale i dosáhnout efektních světelných scén v domě*



**SLOVO  
ARCHITEKTKY  
Ing. arch.  
Jana Boušková**

Naše studio do projektu vstoupilo ve fázi, kdy už byla přesně dána konstrukční a materiálová podoba domu. Návrh funkční dispozice prostor domu a stejně tak kompletní návrh interiéru byl naší prací. Bylo třeba se přizpůsobit mnoha netypickým prostorovým danostem interiéru tohoto netradičního domu. Zuzana s Václavem měli poměrně jasnou představu, jak by měl jejich interiér vypadat. Snažili jsme se o volné propojení okolní přírody s interiérem. Hlavním záměrem byla nadčasovost a praktičnost. Použité materiálové řešení a odstíny barev tvoří příjemnou neutrální základnu, kterou mohou podle potřeb nebo ročních období snadno proměnit a barevně oživit. Spolu s našimi kolegy Pavlou a Janem Záhorovými byl navržen parter a pochozí plochy kolem domu včetně kompletního návrhu řešení zahrady a osázení.

nedokázala udržet kompaktnost vybavení, proto jsme studio oslovili. Jejich stylové interiéry se mi moc líbí a jsem přesvědčená, že se sem, do lesa, přesně hodí. Máme rádi přírodní materiály i barvy a preferujeme nadčasové pojetí interiéru, který se nám neomrzí. Věřím, že kvalitní neutrální základ stačí oživit vhodnými dekoracemi či polštářky. Osobně nemám moc ráda plasty a příliš moderní interiéry.

**Jaká byla vaše přání a představy?**

Přáli jsme si krb a já jsem si vysnila lavici pod oknem v ložnici. Moc ráda totiž čtu. Toužila jsem po místě, které by bylo jen moje, kam bych se mohla schovat a nerušeně si číst. Lavici je možné prakticky využít také jako úložný prostor. Velké okno v ložnici jsem ale požadovala hned v čase návrhu domu. Při plánování kuchyně jsme rozhodně ne-

chtěli šetřit na pracovní desce. Proto jsme opět zvolili osvědčenou kamennou – žulu pálenou (Nero Zimbabwe). Drobné spotřebiče včetně kávovaru našly místo za žaluzií, přesně podle mých představ. Manžel si přál ozvučení domu a jeho přání odráží i velká prosvětlená garáž, která je z jedné strany postavená z dlouhých skleněných tvármic.

**Při shodném pohledu s architektem se tvoří snáz...**

Od počátku jsme si rozuměli a doplňovali se. Rekli jsme si základní věci, ale jinak měla architektka Jana Boušková volné ruce. Jako velmi přínosný vnímám její ženský přístup a pohled na užívání jednotlivých věcí v interiéru. Když měnila dispozice navrženého uspořádání interiéru, tak s maximálním ohledem na skutečné potřeby rodiny. Naprosto přesně pracovala i s detaily, s nimiž bych si nedokázala snadno poradit. Zvětšovala

▲ Dominantu ložnice tvoří čalouněná postel Bardot (Meridiani) s atraktivním povlečením a plédy značky By Nord

▶▶ Kožený taburet je stejně jako lavice zhotovený na zakázku podle návrhu architektky Jany Bouškové

▶ Do podoby Filípkova pokoje, který je zhotoven na zakázku (Locco), se promítá jeho vztah k lodím. V oblíbené je však má celá rodina a tatínek dokonce vlastní kapitánský prúkaz



## ARCHITEKTURA

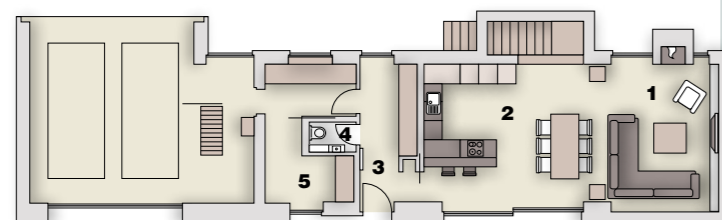
▼ Stěny koupelny jsou obloženy rektifikovanou velkoformátovou dlažbou Agrob Bruchtal, která kryje podlahu i v dalších prostorách domu. Sanitární keramiku Duravit doplňují baterie Hansgrohe

► Součástí venkovního společenského centra je nadzemní demontovatelný bazén, sprcha a v kryté části pak kuchyň s grilem a prostornou jídelnou (stůl a židle značky Fast spa)

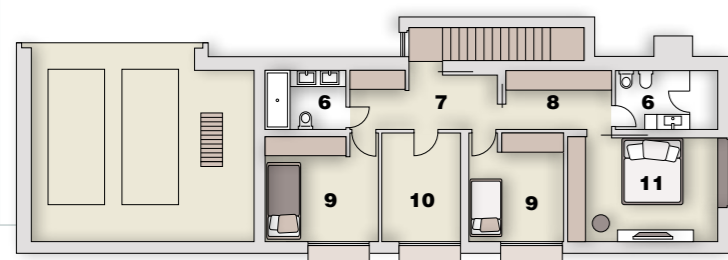


### PŮDORYS

**přízemí:**  
1/ obývací pokoj  
2/ kuchyň  
3/ vstup  
4/ WC  
5/ zázemí domu



**1. patro:**  
6/ koupelna  
7/ chodba  
8/ šatna  
9/ pokoj  
10/ pracovna  
11/ ložnice



kuchyň, protože ráda vařím. Americká chladnička, na niž jsme byli zvyklí, se sem ale nehodila. Nakonec jsme si pořídili velkou chladničku Liebherr a mrazák máme v garáži. Většinou vařím z čerstvých surovin, a když potřebuji, tak tam dojdu. U garáže mám i spíž pro zásoby. Velmi oceňuji praktický shoz prádla, který míří z dětské koupelny přímo k pračce. Děti to mají moc rády. Nikde tak nezůstávají žádné hromádky prádla. Vedle prádelny je další místnost, kde se suší a žehlí prádlo. Díky Janě máme vanu jen v dětské koupelně. V naší koupelně není, ale právě proto jsme si tam mohli dopřát opravdu prostorný sprchový kout. Když po ní zatoužíme, navštívíme koupelnu dětí. Oproti původním představám došlo k rozšíření úložných prostor. Přáli jsme si dlažbu, pro-

tože plánujeme psa. Jana navrhla takovou, která barevně krásně odráží kmeny borovic. Je vyhledávaná a objevuje se na více místech domu včetně koupelen. V pokojích nahoře jsme chtěli mít koberec, dole ho máme jen v obývací části. Nadchla mě možnost mít koberec zapuštěný v jedné rovině s navazující dlažbou. Náš dům vnímáme jako pětihvězdičkový hotel. Je přesně podle našich představ. Na dovolených jen stěží hledáme místa, která by nám tak vyhovovala.

### KONTAKT:

MIRAMARI DESIGN, Ing. arch. Jana Boušková, Villa Grebovka – Havlíčkovy sady 58, Praha 2, tel.: 777 604 933, www.miramari.cz

**Kährs**  
SVÉDSKÉ PARKETY

Kratochvíl parket profi, s.r.o.

Bohunická cesta 1/328  
664 48 Moravany u Brna  
tel.: 547 212 811  
e-mail: info@kpp.cz

Českomoravská 12  
190 00 Praha 9  
tel.: 283 083 830-1  
e-mail: praha@kpp.cz  
www.kpp.cz

**KPP**  
parkety & design